



Maison de  
**l'Archéologie**  
du Pas-de-Calais




**Pas-de-Calais**  
*Mon* Département



# Sommaire

---

	Édito.....	5
	L'archéologie au Département.....	6 - 7
	La Direction de l'Archéologie.....	8 - 9
	L'archéologie préventive.....	10 - 11
	Du néolithique à la période contemporaine.....	12 - 13
	La valorisation scientifique.....	14- 15
	La conservation.....	16 - 17
	Les chantiers de collections.....	18 - 19
	La médiation archéologique.....	20 - 21
	Une architecture protectrice du passé et soucieuse de l'avenir.....	22 - 23
	Plan de la Maison de l'Archéologie.....	24
	Les salles de traitement du mobilier.....	25
	Les laboratoires.....	26 - 27
	Les salles d'études.....	28 - 29
	La bibliothèque.....	30 - 31
	Les salles de conservation.....	32 - 33
	La salle d'exposition.....	34 - 35
	La salle pédagogique.....	36 - 37
	Informations pratiques.....	38
	Crédits iconographiques.....	39



# Édito

---

La singularité de la Maison départementale de l'Archéologie est de regrouper en un seul lieu une équipe de recherche, des espaces de conservation du patrimoine et une salle d'exposition temporaire ouverte et accessible pour tous les publics. Ce modèle attire et attise des curiosités dans le milieu professionnel y compris chez nos voisins européens puisqu'ils sont nombreux à venir découvrir notre espace.

Avec ce lieu unique, le Département a décidé de promouvoir l'excellence du Pas-de-Calais, de s'appuyer sur la culture et le patrimoine pour valoriser les personnes et les territoires.

L'ambition de la Maison de l'Archéologie est de favoriser une médiation au patrimoine archéologique, à la recherche scientifique et à l'histoire du Pas-de-Calais grâce aux expositions temporaires. Des animations et des expositions itinérantes sont proposées à destination du jeune public, des scolaires et en particulier les collégiens.

Dans leurs missions, les archéologues départementaux réalisent des diagnostics et des fouilles chaque année pour les travaux du Département (voirie, collège, centre d'incendie et de secours...) et pour les autres projets stratégiques : zones d'activités, équipements économiques, logements... Le Département soutient ainsi l'aménagement et le développement économique.

Le Conseil Départemental agit en véritable passeur de cultures en permettant au plus grand nombre de découvrir les différentes civilisations qui ont traversé le temps jusqu'à nous.

Bonne visite à vous,

**Jean Claude LEROY**

Président du Conseil Départemental du Pas-de-Calais

Membre honoraire

**Valérie CUVILLIER**

Vice-présidente à la Culture et aux Enjeux liés au Patrimoine

# L'ARCHÉOLOGIE AU DÉPARTEMENT



Ébauche de hache en silex, Verchocq.



À Biache-Saint-Vaast, en 1976, lors de l'extension d'une usine sidérurgique, deux crânes de néandertaliens, de nombreux restes de faunes et d'outils taillés sont mis au jour. Suite à cette découverte majeure, le Département crée un service archéologique ayant pour mission l'étude, la conservation et la médiation du patrimoine préhistorique du Pas-de-Calais. Il engage ensuite une politique de médiation itinérante principalement à destination des collèges et des lieux culturels. Des expositions gratuites sur les découvertes récentes sont accompagnées d'animations.

En 2001, l'archéologie préventive est dotée d'un cadre juridique permettant de prendre en compte le patrimoine archéologique dans les opérations d'urbanisme et d'aménagement. Le Département réalise depuis 2007 une trentaine de diagnostics et de fouilles par an mettant au jour des pans inconnus de notre histoire. Durant six années, la Direction de l'Archéologie a également exploré l'abbaye médiévale et moderne de Mont-Saint-Éloi, monument historique, propriété du Département.

Les découvertes se multipliant, préserver le patrimoine découvert dans le Pas-de-Calais devenait un enjeu important. Le Département a construit et ouvert en 2014, un Centre de Conservation et d'Étude archéologiques en partenariat avec le Ministère de la Culture et de la Communication et la Direction régionale des affaires culturelles. Cet équipement destiné à préserver ce patrimoine unique et non renouvelable est accessible aux chercheurs. Ce centre est un des premiers du genre en France.

Ce bâtiment, agrandi, regroupe aujourd'hui dans un même lieu, la trentaine d'archéologues du Département. Ils assurent les opérations archéologiques, la valorisation scientifique, la conservation et la médiation. La Maison de l'Archéologie du Pas-de-Calais est ainsi ouverte au public lors d'expositions temporaires. Cet investissement souligne la volonté du Département de préserver et de mettre en lumière le patrimoine archéologique du Pas-de-Calais pour que chaque habitant puisse en apprécier la valeur et en être fier.

Sophie FRANCOIS  
Directrice de l'Archéologie du Pas-de-Calais

# LA DIRECTION DE L'ARCHÉOLOGIE



La Direction de l'Archéologie, composée d'une équipe d'archéologues aux compétences variées et complémentaires, réalise toutes les étapes, de la fouille à l'exposition des découvertes.

Les **archéologues départementaux**, chacun spécialiste d'une période chronologique, dirigent les interventions et encadrent les équipes. Sur le terrain, les **topographes** assurent la cartographie des vestiges à l'aide de GPS. La **géoarchéologue** étudie l'interaction entre l'homme et son environnement et notamment l'histoire des sols sur lesquels les hommes se sont installés.

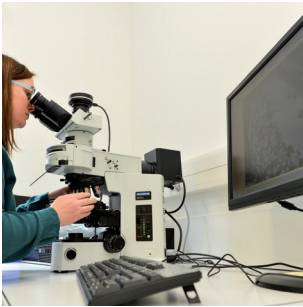
L'étude des objets archéologiques est menée par d'autres spécialistes. Les **céramologues** s'intéressent à la forme des poteries, leur mode de fabrication et leur chronologie. À ce stade, la restauratrice apporte ses compétences pour remonter les vases fragmentaires. Les objets en roche sont étudiés par un **lithicien**. L'**archéozoologue** s'intéresse aux restes d'animaux, détermine les espèces, le sexe et l'âge d'abattage. Il comprend ainsi les pratiques de chasse et d'élevage au cours du temps. L'**anthropologue** étudie les ossements humains pour restituer les rites funéraires et identifier les populations des nécropoles.

L'**archéomaticien** facilite l'enregistrement informatique des données collectées et assiste les archéologues pour les études spatiales.

À l'issue des recherches, la **régisseuse-restauratrice** conditionne le mobilier archéologique pour assurer sa pérennité et le range dans les salles de conservation. Les **médiateurs archéologiques** font le lien entre les archéologues, les découvertes et les publics par le biais d'expositions et d'animations.

Les archéologues professionnels développent dans un **souci d'excellence** de multiples champs d'expertise. La synergie de toutes ces compétences permet **l'étude des sites et des objets et affine notre regard sur le passé du Pas-de-Calais**.





# L'ARCHÉOLOGIE PRÉVENTIVE



Fouille du site antique d'Avesnes-les-Bapaume



**Opérateur en archéologie préventive**, la Direction de l'Archéologie est habilitée auprès du Ministère de la Culture et de la Communication et du Ministère de l'Enseignement supérieur et de la Recherche pour effectuer des diagnostics et des fouilles. Elle intervient pour le Néolithique, l'Âge du Bronze, l'Âge du Fer, l'Antiquité, le Moyen Âge et les périodes moderne et contemporaine, soit **8 000 ans d'histoire**.

La première étape est l'**évaluation du potentiel archéologique** d'un terrain. Le diagnostic vise à prouver la présence et l'intérêt des vestiges sur l'emprise du projet de construction. Les tranchées de 2 à 3 m de large, réalisées à la pelle mécanique, couvrent 10 % de la surface de l'aménagement.

Lorsque le site archéologique est important et que le projet menace sa conservation, une **fouille** est prescrite par le Service régional de l'archéologie. Le temps d'intervention plus long est mis à profit pour dégager les vestiges dans leur globalité, pour les enregistrer et les collecter. La phase de terrain est suivie d'un temps de traitement des informations pour analyser et interpréter les découvertes. Cette phase de post-fouille aboutit à la rédaction d'un **rapport** remis au Ministère de la Culture et de la Communication.

Les archéologues du Département effectuent des diagnostics et des fouilles archéologiques sur tous les territoires du Pas-de-Calais, principalement dans le cadre de **travaux à maîtrise d'ouvrage publique**, sans négliger **les projets de logements ou de développement économique**.

2007-2021 :

---

**247 diagnostics soit  
1 005 hectares**

---

**52 fouilles soit  
43 hectares**

---

**162 communes**

---



Tranchées de diagnostic,  
Fresnicourt-le-Dolmen



Plaque décorative, période gauloise  
Haute-Avesnes

# DU NÉOLITHIQUE À LA PÉRIODE CONTEMPORAINE



Néolithique (-5 500 / - 2 000)  
Trois maisons, Rebreuve-Ranchicourt



Âges des métaux (- 2 000 / - 52)  
Fouille d'une sépulture, Marquise



Antiquité (-52 / 476)  
Relevé d'un four de potier, Théroüanne  
Offrandes céramiques d'une riche sépulture, Saint-Augustin





Moyen Âge (476 / 1453)

Pavement et cheminée de la résidence d'évêques, Saint-Martin d'Hardinghem



Moderne (1453 / 1789)

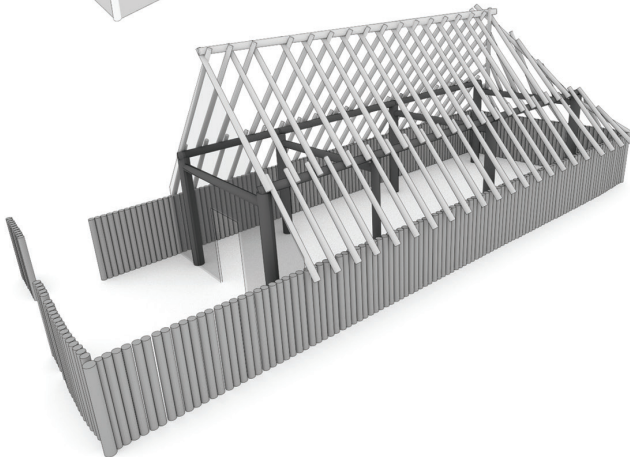
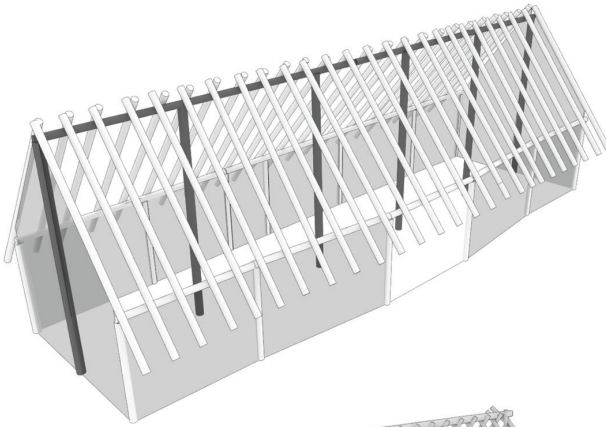
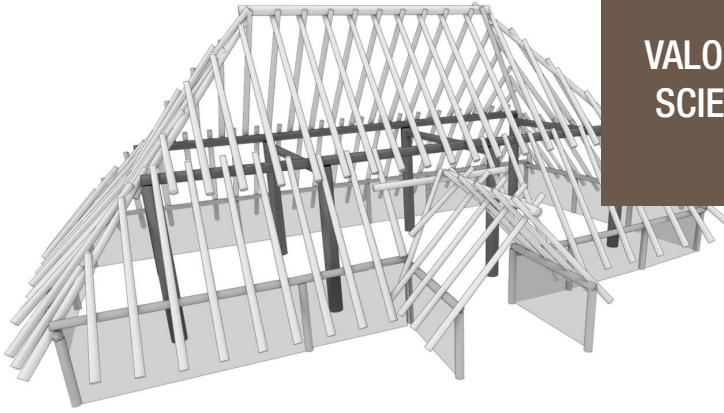
Bâtiment militaire au cœur de la place d'Armes, Arrdes



Contemporain (1789 à nos jours)

Fouille d'un abri de tranchée en béton, Harnes

LA  
VALORISATION  
SCIENTIFIQUE



Modélisation 3D de différents types de maisons construites à l'Âge du Fer



La découverte des vestiges archéologiques est **un processus technique et scientifique** exigeant au service de la connaissance du passé.

Les résultats scientifiques sont valorisés par des **communications** dans des journées d'études et des colloques. Les **articles** dans les revues spécialisées ou les **monographies** permettent une diffusion et une visibilité des découvertes archéologiques du Pas-de-Calais.

Grâce à la richesse des informations recueillies, des thématiques de recherches ont été mises en place par champs chronologiques. Les archéologues du Département assurent le pilotage de **projets de recherches** qui réunissent une large communauté scientifique :

- concernant l'**habitat** de l'Âge du Bronze et du début de l'Âge du Fer en Nord/Picardie : « **HABATA** »
- sur la place du sel dans les sociétés anciennes : « **Regards croisés sur le sel** »

Les résultats de ces recherches ont été présentés lors de deux expositions à la Maison de l'Archéologie du Pas-de-Calais.

D'autres projets, portés par des confrères des Universités, de l'Inrap ou de services territoriaux, sollicitent les compétences des archéologues départementaux.

Il s'agit par exemple d'études sur les villes de **Boulogne-sur-Mer** et de **Thérouanne**.



Fourneaux de fabrication de pain de sel gaulois, Gouy-Saint-André

# LA CONSERVATION



OBJETS ARCHEOLOGQUES

Façade sur la rue de Whitstable de la Maison de l'Archéologie





L'aménagement dynamique du Département du Pas-de-Calais génère plusieurs dizaines d'opérations archéologiques (diagnostic et fouille) par an. Il est apparu nécessaire de disposer d'un lieu dédié à la **conservation et à la valorisation des archives du sol**. En 2009, le Département du Pas-de-Calais et la DRAC du Nord-Pas-de-Calais ont décidé la création d'un **Centre de conservation et d'étude archéologiques (CCE)**. Inauguré début 2014, le CCE est intégré à la Maison de l'Archéologie.

**Le CCE du Pas-de-Calais, tête de réseau départemental, a pour vocation de conserver les collections archéologiques** découvertes dans le Département et **de diffuser les connaissances archéologiques**.

Ses missions se déclinent en 4 activités principales :

- intégrer et gérer les collections découvertes dans le Pas-de-Calais,
- réaliser l'inventaire des collections et suivre leur mouvement : prêt pour exposition, sortie pour étude ou restauration, etc.
- assurer la conservation à long terme des collections et de la documentation associée,
- accueillir des chercheurs et des intervenants extérieurs et leur permettre l'accessibilité aux collections.

**Le CCE a également pour mission d'apporter une expertise scientifique et technique** pour l'étude, la conservation et la gestion des collections archéologiques auprès des musées et des collectivités du Département. Ils peuvent faire appel à ses conseils et ses formations sur les étapes suivantes :

- réalisation des constats d'états,
- assistance pour la documentation des collections,
- réalisation de l'inventaire, indispensable pour appréhender le potentiel et la richesse des collections,
- proposition de valorisation.



Salle de conservation réservée  
aux métaux

En 2021 :

---

**1 112** sites conservés

---

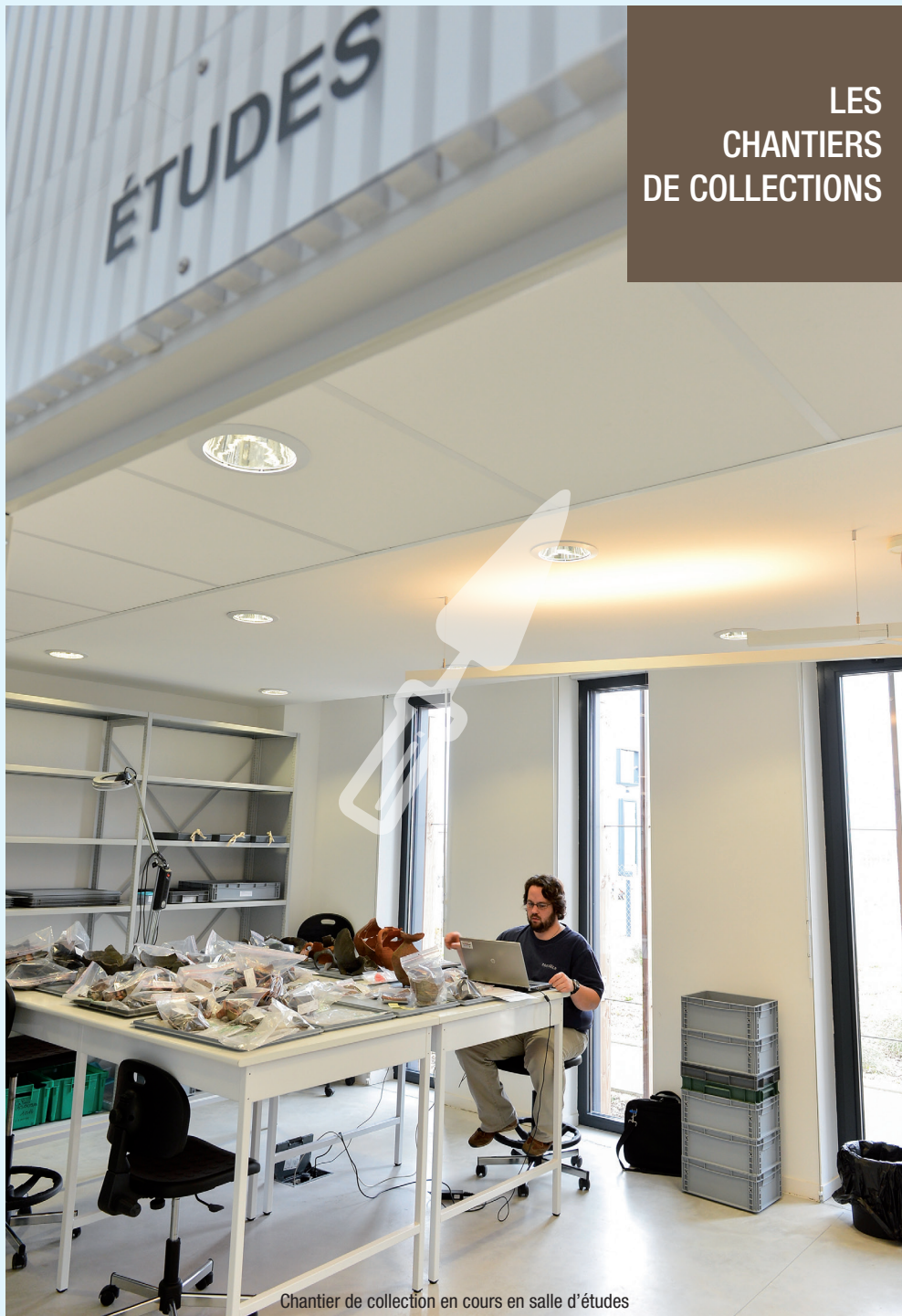
**16 134** caisses

---



Fioles, 1<sup>er</sup> Guerre mondiale, Givenchy-en-Gohelle

## LES CHANTIERS DE COLLECTIONS



Chantier de collection en cours en salle d'études



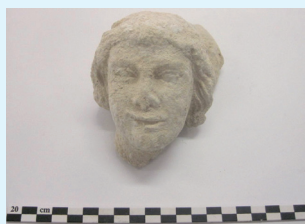
## Reconsidérer les anciennes collections

Depuis le XIX<sup>e</sup> siècle, dans le Pas-de-Calais comme dans toute la France, les recherches archéologiques se sont développées avec comme corolaire la constitution de collections d'objets. Les collections anciennes, présentes au Centre de conservation et d'étude archéologiques (CCE), couvrent géographiquement l'ensemble du Département et concernent toutes les périodes chronologiques de la préhistoire à nos jours.

Les chantiers de collections permettent de redécouvrir et de réinterpréter les données anciennes. Cette démarche a pour objectif la réalisation :

- d'un inventaire scientifique avec son intégration dans la base de données,
- d'un reconditionnement, premières mesures de conservation préventive,
- d'un état des lieux sanitaire pour envisager des restaurations.

Grâce à cette pratique, les résultats de plusieurs décennies de recherche qui témoignent de la richesse historique du Département sont de nouveau accessibles aux chercheurs et valorisables auprès de tous les publics.



Rangement des sculptures de la cathédrale gothique de Thérouanne

# LA MÉDIATION ARCHÉOLOGIQUE



Visite guidée pour le grand public sur le chantier de fouilles de Théroutanne



Les actions de médiation visent à sensibiliser **le grand public et le public scolaire** au patrimoine archéologique départemental, au métier d'archéologue et à la démarche scientifique. La Direction de l'Archéologie propose gratuitement des outils pédagogiques variés :

- expositions
- animations pour les groupes
- formules découvertes (prêt de matériel et animations en classe)
- malles pédagogiques
- visites guidées de chantiers archéologiques
- conférences
- documents de valorisation
- site internet

Ces outils s'appuient sur l'**expérimentation** pour comprendre de manière concrète les gestes, les techniques et le quotidien des Hommes du passé. Cette connaissance du patrimoine archéologique commun permet également d'établir des parallèles avec notre environnement quotidien et les enjeux du monde actuel.

Une exposition temporaire est proposée chaque année à la **Maison de l'Archéologie** et met en lumière les objets et les connaissances archéologiques récentes.

**Hors les murs**, les médiateurs du patrimoine archéologique interviennent dans les collèges et les lieux culturels, comme les médiathèques.

Depuis 2016 :

**7** expositions à la Maison de l'Archéologie

**13 000** visiteurs

**125** prêts en collèges (expositions, malles, formules, ...)

**35 000** élèves concernés



Malle pédagogique «Évolution des espèces animales, dont l'Homme» prêtée à un collège



# UNE ARCHITECTURE PROTECTRICE DU PASSÉ ET SOUCIEUSE DE L'AVENIR



Le Département a confié au Cabinet De Alzua+ le soin de dessiner la Maison de l'Archéologie en suivant sa démarche d'Agenda 21 : préserver le riche patrimoine archéologique tout en respectant l'environnement en réalisant un bâtiment « basse consommation énergétique ».

La **première phase** a vu la construction du **Centre de conservation et d'étude archéologiques** inauguré en janvier 2014. La **seconde phase** accueille l'ensemble des archéologues du Département ainsi qu'une salle d'exposition. La Maison de l'Archéologie offre **plus de 3 000 m<sup>2</sup>** entièrement consacrés à la recherche, à la conservation et à la valorisation du patrimoine.

Le projet architectural s'affiche comme la vitrine de l'éco-quartier Broussais de Dainville. L'intention est de créer une structure intégrée dans la pente, interagissant avec la géographie, la géologie et la topographie du lieu. Ainsi, le projet s'amuse de la déclivité du site en donnant à voir ses cinq façades. La toiture est traitée comme une façade à part entière avec une surtoiture en bois émergeant des zones végétalisées.

**En réinterprétant les systèmes de défense ancestraux, grâce à la noue et au bardage bois, l'édifice protège le patrimoine départemental** et joue avec les courbes de niveaux du terrain. Ne pouvant exposer le patrimoine archéologique du fait de sa fragilité, **le métier d'archéologue est « mis au jour » par le visiteur**. Un cheminement extérieur l'amène à découvrir les différentes étapes de traitement du mobilier.

Afin de **s'insérer de la manière la plus respectueuse de l'environnement possible**, le projet récolte et infiltre toutes les eaux pluviales de la parcelle. Il est conçu de la manière la plus compacte qui soit afin d'augmenter l'inertie et ainsi permettre des économies d'énergie.



Patio de la Maison de l'Archéologie



Plan de la Maison de l'Archéologie





## LES SALLES DE TRAITEMENT DU MOBILIER



Nettoyage de céramiques

**La salle de réception de 42 m<sup>2</sup> est destinée à l'accueil et à l'enregistrement des collections entrant au CCE.** La vérification des inventaires et les constats d'état sont réalisés dans cet espace avant le transfert des collections dans les réserves.

Dans le cas de collections archéologiques non étudiées, issues de recherches anciennes, le traitement post-fouille débute par le tri des collections par matériaux permettant le nettoyage le plus approprié.

**La salle de nettoyage comprend 4 plans de travail munis d'éviers et réglables en hauteur pour un confort de travail.** Un espace fermé et vitré est réservé au tamisage des sédiments et au nettoyage des mobiliers de grandes dimensions.

**Une chambre froide de 30 m<sup>2</sup> est dédiée à la conservation provisoire des objets en matières organiques gorgées d'eau** comme les bois et les cuirs. La conservation à l'abri de la lumière, dans l'eau et au froid permet de stopper le développement des micro-organismes susceptibles d'endommager ces mobiliers fragiles en attente d'un traitement de stabilisation.



Nettoyage à la vapeur d'un fragment de chapeau

## LES LABORATOIRES



Observation à la loupe binoculaire d'un fragment de céramique médiévale de Bours.



Le laboratoire de conservation-restauration, de plus de 60 m<sup>2</sup>, est destiné principalement aux travaux de consolidation, de stabilisation et de restauration des céramiques et des verres. Le conditionnement spécifique des objets archéologiques fragiles y est réalisé.

Le deuxième laboratoire est réservé aux analyses. Il dispose d'une loupe binoculaire, d'un microscope polarisant couplé à une caméra, et d'une étuve. Les échantillons y sont préparés avant envoi à des organismes spécialisés, pour les datations isotopiques (radiocarbone) ou pour des analyses chimiques de matériaux.

Ces deux espaces répondent aux normes d'hygiène et de sécurité. Ils disposent chacun d'une sorbone et de hottes aspirantes.

Le local de prises de vues, doté d'un banc photographique et d'éclairages professionnels, permet de réaliser des clichés d'objets archéologiques dans des conditions optimales.



Préparation d'une datation C14  
du site d'Houdain



Céramique en cours de restauration



Laboratoire de restauration

## LES SALLES D'ÉTUDES



Remontage de céramiques du site de Balinghem



Les salles d'études sont destinées à l'étude et à l'**analyse des objets** archéologiques.

Dans les **quatre salles** de 55 m<sup>2</sup>, les tables hautes permettent d'étaler les objets, et les nombreuses étagères de stocker temporairement les caisses. **Les archéologues du Département identifient les objets, les classent et les décrivent.** Toutes ces informations sont directement enregistrées dans une base de données adaptée à l'archéologie. Le mobilier le plus significatif est dessiné au crayon puis repris sur ordinateur.

Dans la partie CCE, une salle de 50 m<sup>2</sup> est réservée aux chercheurs extérieurs. Elle est le lieu de consultation des objets archéologiques, des rapports d'opération et des archives de fouille conservés *in situ*.

Le partage d'expériences et le regard croisé porté sur les objets découverts permettent aux archéologues d'échanger leurs données et de formuler des nouvelles hypothèses. La salle de réunion de 40 places avec vidéo-projection autorise la tenue de tables-rondes et de journées d'études. Des formations, notamment sur les problématiques de régie, de conservation-restauration, peuvent s'y dérouler. Une seconde salle, d'une capacité de 15 personnes, est réservée aux réunions internes.



Travail sur les terres cuites architecturales de Thérrouanne

# LA BIBLIOTHÈQUE

Bibliothèque scientifique



La Maison de l'Archéologie dispose d'une **bibliothèque scientifique de 130 m<sup>2</sup>** à destination des personnels internes. Elle couvre **toutes les périodes chronologiques de la Préhistoire à nos jours et les thématiques liées à l'archéologie** : méthodes et techniques, sciences de la terre, anthropologie, archéozoologie, conservation-restauration, muséologie... Les collections concernent **l'Europe, la France** et plus particulièrement **la région Hauts-de-France**.

Les ressources sont mutualisées grâce à deux groupements de bibliothèques et centres de documentation : le réseau régional **Nordoc'Archéo** et le réseau national **Frantiq**.

Le fonds documentaire, régulièrement enrichi et actualisé, constitue un **outil indispensable pour l'étude des sites fouillés et pour l'élaboration des activités de médiation**.



# LES SALLES DE CONSERVATION

Étagères mobiles des salles de conservation





Dans le **Centre de conservation et d'étude archéologiques**, plus de **800 m<sup>2</sup>** sont consacrés à la conservation des objets. Ces salles sont équipées de centrales de traitement d'air pour réguler la température et l'hygrométrie. La stabilité climatique est un des facteurs favorisant la bonne conservation des objets.

Trois grandes salles de 250 m<sup>2</sup> sont réservées aux matériaux peu sensibles : la céramique, la faune, les ossements humains, le lithique et le lapidaire. La température est maintenue à 18°C et l'humidité à 50 % d'hygrométrie relative. Une attention particulière est apportée aux ossements humains qui sont séparés des matériaux archéologiques.

Une réserve de 20 m<sup>2</sup> est dédiée à la conservation des matériaux organiques travaillés, objets en os, en cuir, en bois : peigne, pion de jeu, manche de couteau, etc. Pour éviter des déformations, ces matériaux nécessitent une hygrométrie plus importante autour de 60 %.

Les objets métalliques sont conservés dans une salle de 30 m<sup>2</sup> ayant une atmosphère sèche, humidité relative inférieure à 40 %, pour éviter une reprise de la corrosion.

L'ensemble de la documentation, produite lors des opérations archéologiques (plans des chantiers, fiches d'enregistrements, rapports d'étude, etc) est réuni dans un local de 20 m<sup>2</sup>.

Le CCE est le lieu où l'Etat (Service régional de l'archéologie) gère la propriété des collections en vertu du Code du Patrimoine. **La Maison de l'Archéologie dispose de 300 m<sup>2</sup>** supplémentaires destinés à conserver les vestiges qui seront **la propriété du Département**. Le Drassm (Département de recherches archéologiques subaquatiques et sous-marines) y dépose les objets découverts dans l'espace maritime du Pas-de-Calais.

Les étagères :

**863** au CCE

**442** à la Direction de l'Archéologie



Salle de conservation lapidaire

# LA SALLE D'EXPOSITION



Personnes malentendantes en visite d'exposition, avec interprétariat en Langue des Signes Française



Située au cœur de la Maison de l'Archéologie, **la zone ouverte au public est conçue pour permettre un regard sur les différents espaces de travail des archéologues.**

Dans la salle d'exposition, deux fenêtres donnent sur les deux grandes salles de conservation et permettent d'observer les étagères mobiles et les modes de conditionnement.

La salle pédagogique est adjacente au grand patio et permet d'observer les archéologues au travail dans les quatre salles d'études.

Chaque année, une nouvelle exposition temporaire est présentée dans cet espace. Les expositions valorisent les découvertes archéologiques récentes et présentent les objets conservés à la Maison de l'Archéologie. Elles sont conçues par le Département du Pas-de-Calais et par des partenaires (chercheurs, universitaires, ...).

**La visite est libre, gratuite et sans réservation.** Lors des week-ends d'ouverture, des **ateliers** à destination des enfants sont proposés sur réservation.

Pendant les expositions, des « **café-archéo** », durant lesquels un archéologue présente son coup de cœur, sont organisés un jeudi tous les deux mois.

Hall d'accueil  
**64 m<sup>2</sup>**

---

Salle d'exposition  
**172 m<sup>2</sup>**

---

Salle pédagogique  
**72 m<sup>2</sup>**

---



Des collégiens jouent sur une table de manipulation de l'exposition

## LA SALLE PÉDAGOGIQUE



La salle pédagogique permet d'accueillir une classe entière pour participer à un atelier



La salle pédagogique est destinée aux groupes pour des ateliers ou des formations.

Conçus en lien avec les expositions, **les thèmes des ateliers sont variés** et couvrent des disciplines diverses telles que l'histoire, le latin, le français, les sciences, l'art, etc. Ils abordent également les métiers liés à l'archéologie. Ils privilégient la manipulation et l'expérimentation, afin de rendre les enfants acteurs de leurs apprentissages.

En semaine, les ateliers s'adressent aux enfants dans le cadre scolaire (cycle 3 de l'école primaire, collèges, lycées). **Un accueil spécifique, sur réservation**, peut être mis en place à destination **des établissements sociaux ou médico-sociaux** et pour le public malentendant en Langue des Signes Française.

Durant les week-ends d'ouverture, **les ateliers sont proposés au public familial (enfants et adultes)**.

**Des formations à destination des enseignants** sont aussi organisées : découverte des expositions temporaires, des ateliers, des formules et des malles pédagogiques, etc.



L'atelier «Enluminures, livres en couleur» crée un lien avec les enseignements d'histoire et d'arts plastiques

## Informations pratiques

Chaque année, la Maison de l'Archéologie propose une nouvelle exposition temporaire valorisant les découvertes archéologiques départementales.

L'agenda de l'exposition en cours est consultable sur [archeologie.pasdecals.fr](http://archeologie.pasdecals.fr)

### PENDANT LES EXPOSITIONS

---

Ouverture en semaine, du mardi au vendredi de 14h à 18h

Ouverture un week-end par mois samedi et dimanche de 14h à 18h

### ATELIERS

---

Des ateliers sont proposés sur réservation :

- à destination des enfants lors des week-ends d'ouverture
- à destination des familles durant certaines vacances scolaires

### CAFÉ-ARCHÉO

---

Pendant les expositions, un jeudi tous les deux mois :

- un archéologue, un chercheur, vous présente son coup de cœur de 18h à 18h30,
- visite libre de l'exposition de 18h30 à 19h30.

### VISITE DE LA MAISON DE L'ARCHÉOLOGIE

---

Chaque 3<sup>e</sup> week-end de juin, des visites guidées de la Maison de l'Archéologie sont proposées à l'occasion des Journées Européennes de l'Archéologie.

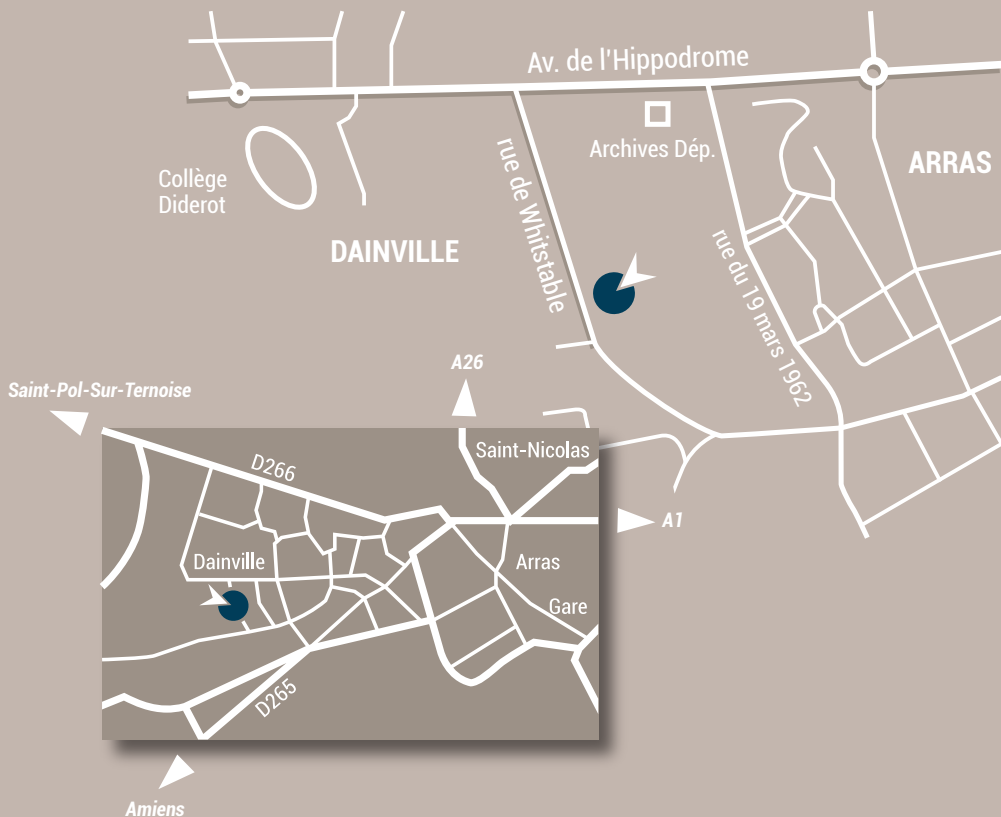
## Crédits iconographiques

Toutes les photos sont de **Y. Cadart**, CD62, Direction de la Communication, sauf

---

p. 8	haut <b>J. Pouille</b> , CD62, Direction de la Communication; bas <b>V. Merkenbreack</b> , CD62, DA
p. 9	fouille tombe, <b>J. Lamart-Lulé</b> ; visite de chantier <b>J. Hucteau</b> , CD62, DA
P. 10	CD62, DA
p. 11	<b>J. Maniez, V. Merkenbreack</b> , CD62, DA
p. 12	- Marquise : CD62, DA - Saint-Augustin : V. Merkenbreack, CD62, DA - Therouanne : CD62, DA - Harnes : CD62, DA - Ardres : CD62, DA - Saint-Martin d'Hardinghem : CD62, DA - Rebreuve-Ranchicourt : photobulle@gmail.com
p. 14	<b>L. Wilket</b> , CD62, DA
p. 15	<b>N. Tachet</b> , CD62, DA
p. 17	mobilier, <b>M.-L. De Noblet</b> , CD62, DA
p. 20	<b>J. Pouille</b> , CD62, Direction de la Communication
p. 21	<b>É. Lulé</b> , CD62, DA
p. 30-33	<b>J. Pouille</b> , CD62, Direction de la Communication

2022 - Conception : **S. François, J. Lamart-Lulé, A. Masse, J.M. Willot**  
Conception graphique : **Direction de la Communication**



Retrouvez la programmation  
de la Maison de l'Archéologie  
du Pas-de-Calais sur :

[archeologie.pasdecals.fr](http://archeologie.pasdecals.fr)

Département du Pas-de-Calais

Maison de l'Archéologie  
9, rue de Whitstable  
62 000 DAINVILLE

Coordonnées GPS :  
N 50° 17' 24.5" - E 2° 44' 09.3"

+33 (0)3 21 21 69 31  
[archeologie@pasdecals.fr](mailto:archeologie@pasdecals.fr)



**62** Pas-de-Calais  
*Mon Département*